

河南省驻马店财经学校文件

豫驻财校〔2021〕78号

签发人：杨文涛

关于报送《河南省驻马店财经学校质量年度报告（2022年）》的报告

河南省教育厅：

根据《河南省教育厅办公室转发教育部职成教司关于做好2022年职业教育质量年度报告编制、发布和报送工作的通知》（教职成函〔2021〕632号）文件精神，我校及时召开专题会议，传

达文件通知精神，积极开展 2022 年学校职业教育质量年度报告编制工作，现已形成《河南省驻马店财经学校质量年度报告（2022 年）》（见附件），并按照文件要求进行了网上提交，同时在本校官方网站首页设置专栏进行了公布。

特此报告。

附件：河南省驻马店财经学校质量年度报告（2022 年）

河南省驻马店财经学校
2021 年 11 月 30 日



河南省驻马店财经学校办公室

2021 年 11 月 30 日印发

(共印 3 份)

附件

河南省驻马店财经学校

质量年度报告

(2022 年)

2021 年 11 月

目 录

1 学校情况	3
1.1 学校概况	3
1.2 学生情况	4
1.3 教师队伍	5
1.4 设施设备	6
1.4.1 生均/教学仪器设备值	6
1.4.2 生均实训实习工位数	7
1.4.3 生均纸质图书	8
2 学生发展	9
2.1 学生素质	9
2.1.1 思想政治状况	9
2.1.2 文化课与专业技能合格率	12
2.1.3 职业教育竞赛与职业资格证书	12
2.1.4 体质测试	12
2.2 在校体验	13
2.3 资助情况	13
2.4 就业质量	14
2.5 职业发展	15
3 教学改革	16
3.1 专业动态调整	16
3.1.1 专业结构	16
3.1.2 人才培养方案调整	17
3.2 教育教学改革	17
3.2.1 公共基础课	17
3.2.2 课程建设	19
3.2.3 人才培养模式改革	19
3.2.4 信息化教学	20
3.2.5 教材选用	21
3.2.6 实训基地	21
3.2.7 教学资源建设	23
3.3 德育工作情况	28
3.3.1 思政课实施情况	28
3.3.2 校园文化建设	29
3.3.3 文明风采活动开展情况	32
3.4 教师培养培训	32
4 校企合作	36
4.1 校企合作开展情况和效果	36
4.2 学生实习情况	36
4.3 集团化办学情况	38

5 服务贡献	39
5.1 技术技能人才培养	39
5.1.1 用人单位满意度	39
5.1.2 对口升学情况	40
5.1.3 学生技能比赛情况	40
5.2 社会服务	41
5.3 对口支援	41
5.4 服务抗疫	43
6 政策保障	46
6.1 经费情况	46
6.2 政策措施	46
6.2.1 教学管理	47
6.2.2 学生管理	47
6.2.3 财务管理	48
6.2.4 后勤管理	48
6.2.5 安全管理	49
6.2.6 科研管理	49
6.2.7 管理队伍建设	50
6.2.8 管理信息化水平	50
7 面临挑战	51

1 学校情况

1.1 学校概况

河南省驻马店财经学校是经省政府批准成立的省属普通中等专业学校，创建于 1978 年 12 月，隶属于河南省供销合作总社。前身为驻马店地区供销中等专业学校。1987 年 12 月经省政府同意更名为河南省驻马店供销学校，1998 年 8 月经河南省教委批准更名为河南省驻马店财经学校。

学校以“立德树人 服务社会”为办学理念，以“明德 砺志 笃学 精艺”为校训，坚持立德树人根本任务，持续开展教育教学改革，先后获得国家级重点中专、河南省职业教育先进单位、河南省中等职业教育品牌示范学校、河南省文明学校、河南省首批中等职业学校管理强校、河南省中职“双高”工程建设学校、河南省教育系统先进集体等荣誉称号。

学校占地面积 20.88 万平方米，共开设财经商贸类、计算机类、电子技术类、交通运输类、商业艺术设计类、教育类六大类 15 个专业，办学层次包括普通中专、“3+2”大专及各种短训班等。学校现有 84 个教学班，在校生 6000 余人。建校 43 年来，共培养各类毕业生 5 万余人，遍及社会多个行业，为经济社会发展做出了积极贡献，得到社会各界的广泛赞誉和上级领导的充分肯定。

1.2 学生情况

学校招生形势良好，招生人数持续增加。2019—2020 学年招生 1983 人，2020—2021 学年招生 2482 人，各专业招生人数见表 1-1。2019 级学生巩固率 96.7%，2020 级学生巩固率 98.6%。2019—2020 学年在校生 3667 人（不含 18 级实习学生），2020—2021 学年在校生 4324 人（不含 19 级实习学生）。

表 1-1 学校近两年各专业招生情况一览表

序号	专业名称	2019 年秋招生数	2020 年秋招生数	备注
1	电子技术应用	122	114	
2	电子商务	7	180	
3	高星级饭店运营与管理	235	255	
4	会计电算化	235	264	
5	计算机平面设计	315	257	
6	计算机网络技术	118	132	
7	计算机应用	146	2	
8	旅游服务与管理	14	0	
9	汽车运用与维修	237	226	
10	数字影像技术	122	306	
11	学前教育	233	374	
12	运动训练	91	100	
13	美术绘画	108	153	
14	物联网技术应用	0	119	
合计		1983	2482	
2019 级学生巩固率		96.7%		
2020 级学生巩固率		98.6%		

2020 届毕业学生 1315 人，2021 届毕业学生 1645 人，毕业生

规模与 2016 年、2017 年招生学生人数相关。从整体上看，农村户口学生占绝大多数，生源以本市农村户口学生为主，在校生学生中男生人数多于女生人数。详见表 1-2。

表 1-2 学生结构一览表

年度	在校总人数	生均校园占地面积	生均校舍建筑面积	男生人数	女生人数	城镇户口	农村户口	本市户口	外市户口	毕业生规模
2019-2020 学年	3667	56.9	25.2	1980	1687	397	3270	1502	165	1315
2020-2021 学年	4324	48.2	21.4	2197	2127	326	3998	4070	254	1645

1.3 教师队伍

截至 2021 年 8 月，学校在岗教职工 241 人，专任教师数 218。在编专业教师 92 人，协议教师 79 人，生师比为 19.83: 1；

“双师型”教师 69 人，占比 75%；专任教师本科学历 201 人，占比 83.4%；研究生及以上学历 38 人，占比 17.43%。专任教师高级职称教师 46 人，占比 21.10%，中级职称教师 61 人，占比 27.98%。

表 1-3 近两年教师队伍对比数据表

学年		教职工总数	教职工额 定编制数	专任 教师 人数	“双 师 型” 教师	兼 职 教 师	本 科 以 上 学 历	硕 士 以 上 学 历	高 级 职 称	中 级 职 称	生 师 比
2019-2020 学年	人 数	224	131	201	66	53	179	36	43	61	18.2:1
	比 例				73%	26.3%	80%	16.1%	21.4%	30.35%	
2020-2021 学年	人 数	241	131	218	69	79	201	38	46	61	19.8:1
	比 例				75%	25.6%	83%	17.4%	21.1%	27.98	

1.4 设施设备

1.4.1 生均/教学仪器设备值

学校利用省级财政项目资金和自筹资金，已建成各专业实验实训室 59 个，能够完全满足教学需要。实验实训设备总值 3691.2 万元，其中本年度新增教学实验实训设备 595.2 万元，生均仪器设备值 0.85 万元。见表 1-4。

表 1-4 近两年生均教学仪器设备、实习工位数

年度	教学仪器设备 总值	生均教学仪器 设备值	实训实习工 位数	生均实训实习 工位数
2019-2020 学年	2548.9 万元	0.70 万元	2492	0.68
2020-2021 学年	3691.2 万元	0.85 万元	2708	0.63

1.4.2 生均实训实习工位数

现有校内实训实习工位 2708 个,生均实训实习工位 0.63 个。与上一年相比,新增校内实训基地 4 个,新增实训工位数 216 个。能够满足学生校内实训需要。各专业实训实习工位数见表 1-5。

表 1-5 实训实习工位数一览表

专业名称	实训室名称	工位数(个)	是否新增	备注
计算机网络技术、计算机平面设计、数字影像技术	网络布线实训室	20		
	网络搭建实训室	24		
	数字影像实训室一	56		
	数字影像实训室二	60		
	数字影像实训室三	71		
	数字影像技术专业工学一体化实训室	60		
	数字影像技术专业工学一体化后期工作室	15		
	平面设计实训室一	60		
	平面设计实训室二	56		
	计算机平面设计梦工厂	66		
	计算机网络实训室	60		
	计算机操作实训室一	56		
	计算机操作实训室二	56		
会计电算化	ERP 实训室	40		
	VBSE 实训室	62		
	财税一体化实训室 1	56		
	会计实务实训室	91	2021 年新增	
	丁伟财务工作室	24		
	会计手工实训室	60		
	财税信息化实训室	50		
	会计信息化实训室	50		
	会计技能信息化实训室	55		
电子商务	电子商务创业实训室	70		
	电子商务实训室一	48		
	电子商务实训室二	56		
	京东校园实训室	48		
学前教育	电钢琴实训室	62		
	音乐教室	52		
	幼儿保育实训室	60	2021 年新增	

	形体训练房一	60		
	形体训练室二	60		
高星级饭店运营 与管理 旅游服务与管理	客房实训室	36		
	餐饮实训室	30		
	茶艺实训室	20		
电子技术应用 物联网技术应用	PLC 实训室	30		
	单片机实训室	30		
	制冷空调实训室	48		
	电子技能实训室	45		
	电工技能实训室	36		
	空调制冷综合实训装置	6		
	智能楼宇空调	48		
	机器人基础实训室	30	2021 年新增	
	亚龙 YL-156A 型电气安装 与维修实训考核装置	6		
	物联网基础实训室	30		
	智慧商超体验室	20		
	物联网技能竞赛平台	4		
	物联网行业应用实训室	33		
	物联网智能家居实训室	35		
	物联网工程实施与运维	35	2021 年新增	
汽车运用与维修	汽车仿真实训室	50		
	汽车发动机实训室	60		
	汽车底盘实训室	60		
	汽车电控发动机实训室	40		
	汽车电器实训室	30		
	汽车空调实训室	20		
	汽车钣喷实训室	10		
	汽车维护实训室	28		
	汽车营销实训室	20		
	车身电器综合实训室	64		
	汽车新能源实训室	30		
	汽车新能源实训中心	50		

1.4.3 生均纸质图书

学校现有藏书 23 万余册，其中纸质图书 13 万册，电子图书总数 10 万余册。详见表 1-6。

表 1-6 近两年生均图书情况

年 度	纸质图书数	生均纸质图书	电子图书	生均电子图书
2019-2020 学年	12.7 万	34.6 册	10 万册	27.3 册
2020-2021 学年	13 万	30 册	10 万册	23.1 册

2 学生发展

2.1 学生素质

2.1.1 思想政治状况

学校坚持“立德树人、服务社会”的办学理念，紧紧围绕“育人为本、德育为先、德技兼修”的职业教育要求，实行“双引进、双达标+特长”的培养模式，扎实开展人才培养工作，充分利用各种平台和契机，引导学生在实践中提升和展现良好的综合素质。学校通过开展“国旗下讲话”、重大节日演讲比赛、主题教育班会、学先进人物事迹、法制报告会、爱心捐款、诚信教育等形式多样的活动，强化品德意识、岗位意识、学习意识、责任意识，全校学生表现出积极向上的精神面貌和良好的道德素养，校风学风呈现良好态势。本学年全校学生岗位素养达标品德操行考核合格率为 96.2%，综合素质整体较高，毕业生受到用人单位一致好评。



“国旗下讲话”活动



一二·九运动演讲比赛



主题班会



爱心捐款活动

2.1.2 文化课与专业技能合格率

学校将学生文化素养提升与专业技能提升放在同等重要地位。学校按照《河南省教育厅中等职业学校公共基础课水平测试和专业技能考核》文件相关要求，严格组织在线测试、纸质考试、技能实操考核，其中 2020—2021 学年学生文化课合格率 92.5%，专业技能课合格率为 94.5%，参加“3+2”升段考试的学生成绩全部达标。

2.1.3 职业教育竞赛与职业资格证书

在 2020 年河南省中等职业教育竞赛系列活动中我校获得优秀组织奖。学校共选派 99 名选手参加了 31 个项目的比赛，其中 28 名选手获得一等奖，32 名选手获得二等奖，28 名选手获得三等奖。参赛选手获奖率达 88.9%，其中一等奖获奖率达 28.3%，二等奖获奖率达 32.3%，三等奖获奖率达 28.3%，获奖率在同类学校中居前列。

学校积极推行“1+X”证书制度。已申请幼儿照护、智能财税、业财一体信息化应用、传感网开发等 4 个项目的证书试点，并开展了教师培训和学生培训工作，智能财税项目开展了证书鉴定工作。

2.1.4 体质测试

学校认真执行《国家学生体质健康标准》，按规定的测试对象、单项指标、评分标准，开展本校学生的体质健康测试、评定

和上报工作。体质达标平均合格率为 92.6%，其中男生合格率为 90.7%，女生合格率为 94.5%，较 2019—2020 学年学生身体素质有所提高。

2.2 在校体验

学校以教学质量为主要指标，在课程设置、教学模式、学生管理、后勤服务等方面为核心，定期开展问卷调查，全面监测学生在校期间学习、生活情况。理论学习满意度、专业学习满意度、实习实训满意度、校园文化与社团活动满意度均在 90%以上。具体见表 2-1。

表 2-1 学生满意度调查结果汇总

年级	调查人数	理论学习满意度(%)	专业学习满意度(%)	实习实训满意度(%)	校园文化与社团(%)	生活满意度(%)	校园安全满意度(%)
一年级	493	96.5	95.9	93.6	96.1	92.6	95.7
二年级	483	95.3	95.1	94.7	94.8	93.2	94.5
合计/平均	976	95.9	95.5	94.2	95.5	92.9	95.1

2.3 资助情况

学校严格按照国家资助政策，为所有符合条件的学生办理免学费和评选国家助学金。2019—2020 学年，725 人享受国家助学金，4385 人享受免学费；2020—2021 学年，937 人享受国家助学

金，5295 人享受免学费。

2.4 就业质量

学校毕业生就业情况良好，各专业学生就业率和对口就业率均有所提升。2021 年各专业平均对口就业率 91.2%，初次就业起薪 2700 元以上。用人单位普遍反映毕业生工作态度端正，专业技能扎实，综合素质高。学生升学意愿大幅增加，2021 年 532 名学生升入本、专科学校学习，其中升入本科院校 8 人，其它均升入专科院校。相关专业学生就业情况见表 2-2。

表 2-2 近两年毕业生就业情况统计

专业	就业人数		对口就业率		在规模以上企业两年的就业人数		在中小微企业两年就业人数	
	2020 届	2021 届	2020 届	2021 届	2020 届	2021 届	2020 届	2021 届
会计电算化	180	174	90.2%	91%	29	33	133	125
汽车运用与维修	185	187	93.5%	93.6%	143	101	29	74
旅游服务与管理	8	10	62.5%	90%	2	2	3	7
高星级饭店运营与管理	51	52	90.3%	91.2%	19	11	27	36
学前教育	207	319	91%	73%	49	56	139	176
计算机平面设计	132	169	91%	96%	21	18	99	144
计算机网络技术	114	171	89.6%	92.3%	79	113	23	44
数字影像技术	95	106	98%	95%	43	41	50	59
电子技术应用	87	128	91.1%	93.1%	49	71	30	48
电子商务	105	116	97.3%	97%	57	73	45	39

2.5 职业发展

近年来，学生升学意愿强烈，积极为学生升学提供周到服务。从课程开设、专业引导、组织报名和考试等多方面给学生提供大力支持和帮助。

根据《教育部等五部门关于印发<<职业学校学生实习管理规定>的通知》(教职成[2016]3号)文件，学校成立有就业安置工作指导委员会，制定了《学生就业安置管理办法》等专项制度。在人才培养过程、学生升学考试、学生就业指导和就业后跟踪服务方面有针对性地采取措施，提升学生就业适应能力和职业发展能力。

学校开设有就业指导课程，从面试技巧、就业政策法规、就业形势、安全教育、诚信教育等多方面进行教育。同时，定期邀请合作企业人力资源专家进行就业指导。通过这些措施，有效地解除了学生在就业方面的疑问，为学生融入企业和社会奠定了坚实基础。根据本地社会经济发展状况、合作企业需求及学生志愿，积极为学生就业和创业提供指导和推荐。每年5月份在校内举行学生就业招聘会，让学生与企业面对面双向选择，为实现学生高质量就业提供条件。

3 教学改革

3.1 专业动态调整

3.1.1 专业结构

学校坚持围绕服务社会经济发展需要办学，实行专业动态调整机制。各专业成立有专业建设指导委员会，定期进行专业建设研讨。2020 年新增物联网技术应用专业，同时，积极做好国控学前教育专业转型幼儿保育专业的相关工作。

学校现有大专（“3+2”）、普通中专两个层次，学历教育与短期培训相接合。其中会计电算化、电子技术应用、数字影像技术专业是省级品牌示范专业。学校专业设置情况见表 3-1。

表 3-1 近两年招生专业一览表

专业层次	2019——2020 学年		2020——2021 学年		备注
	专业数	专业名称	专业数	专业名称	
中专	12	会计电算化	12	会计电算化	
		电子商务		电子商务	
		旅游服务与管理		高星级饭店运营与管理	
		高星级饭店运营与管理		学前教育	
		学前教育		计算机网络技术	
		计算机网络技术		计算机平面设计	
		计算机平面设计		数字影像技术	
		数字影像技术		电子技术应用	
		电子技术应用		物联网技术应用	
		物联网技术应用		汽车运用与维修	
		汽车运用与维修		美术绘画	
		美术绘画		运动训练	
运动训练					
3+2	4	会计电算化	5	会计电算化	
		计算机应用		计算机应用	
		电子商务		电子商务	

	汽车运用与维修	电子技术应用	
		汽车运用与维修	

3.1.2 人才培养方案调整

严格贯彻执行教育部、省教育厅关于专业建设的有关指导性文件，合理确定公共基础课和专业技能课学时比例；根据行业产业发展要求，定期开展专业调研；根据职业岗位发展需要，调整各专业人才培养方案，优化专业课程体系，更新教学内容，促进课程内容项目化、模块化，使人才培养更适应企业岗位需要。

3.2 教育教学改革

3.2.1 公共基础课

学校严格按照教育部印发的《中等职业学校公共基础课程方案》要求开设思政课和文化基础课程。所有专业均开设职业生涯规划、职业道德与法律、政治经济与社会、哲学与人生 4 门思政课程，开设语文、数学、英语、计算机应用、体育、书法、礼仪、普通话、劳动课等公共基础课程和心理健康教育讲座。新生入校后先进行为期两周的军训，以培养学生良好的行为习惯和规则意识。学校实行学生劳动值周制度，培养学生的劳动意识和基本劳动技能。课程开设情况见表 3-2 和 3-3。

表 3-2 思政课设置一览表

学期	开设课程	学时	备注
第一学期	职业生涯规划	36	
第二学期	职业道德与法律	36	
第三学期	政治经济与社会	36	
第四学期	哲学与人生	36	

表 3-3 公共基础课设置一览表

学期	开设课程	学时	备注
第一学期	语文	72	
	数学	36	
	英语	36	
	计算机应用	72	
	体育	36	
	普通话	18	
	书法	18	
	军训	60	
	安全教育	8	讲座
	心理健康教育	8	讲座
劳动教育	30	劳动周	
第二学期	语文	72	
	数学	36	
	英语	36	
	体育	72	
	礼仪	36	
	安全教育	8	讲座
	心理健康教育	8	讲座
	劳动教育	30	劳动周
第三学期	语文	72	
	体育	36	
	安全教育	8	讲座
	心理健康教育	8	讲座
	劳动教育	30	劳动周
第四学期	应用文写作	36	
	体育	36	
	安全教育	8	讲座
	心理健康教育	8	讲座
	劳动教育	30	劳动周

3.2.2 课程建设

按照教育行政部门要求开设文化基础课程，建设适应学生升学和就业双重需要的课程结构，不断优化课程体系，精简专业课程门数，加大核心专业课程教学时数，促进课程内容模块化、项目化。依据省教育厅发布的教材目录选用国家和省统编教材。专业课程实行“项目教学”、“案例教学”等多种情景教学方法，各专业实践课时数占总课时数的50%以上。

课程评价采取学校、企业和其他社会组织多方参与的评价机制。在部分专业（数字影像技术、电子商务、高星级饭店运营与管理、会计电算化等）采取企业评价方式，将企业真实任务作为学生考核内容，采用企业考核标准评定学生成绩；落实“1+X”制度，按照职业资格标准要求，以学生获取职业资格证书作为学业成绩评价的方式之一，实现课程评价的科学化、多元化。

3.2.3 人才培养模式改革

学校实行“双引进”、“双达标”人才培养模式。“双引进”是指把企业引进学校，把岗位引进课堂；“双达标”是指岗位技能达标和岗位素养达标。

学校牵头组建了驻马店财经职业教育集团，引企入校，将企业文化、管理方式、课程与教材、企业师资、实训设备引进学校，聘请企业技师授课。实行订单培养、对口就业，现与河南省新影教育科技有限公司、武汉京东世纪贸易有限公司、郑州中晟卡莱

顿酒店、驻马店天龙大酒店、浙江吉利汽车有限公司、昆山环宏电子等企业开展订单培养。以岗定学，以学定教，根据岗位、专业和课程不同需求确立岗位标准，划分岗位模块，整合课程内容建立课程模块，充分运用项目教学、案例教学、仿真教学、岗位教学等营造仿真、高效的课堂氛围，实现各专业技能培养与企业的职业岗位全面对接；组织教师编写了学生《岗位素质达标考核手册》、《岗位技能达标考核手册》，在日常教学中对学生实施岗位技能和岗位素养“双达标”，着力培养学生的自我管理能力和岗位职业能力和发展提升能力。

3.2.4 信息化教学

学校是省级数字化校园建设单位。一直重视信息化教学建设，为教师开展信息化教学提供必要条件。所有教室均配备多媒体教学设备，建有 5 个智慧教室。建有模拟经营沙盘 ERP 软件、虚拟商业社会环境 VBSE（财务版）软件、财税一体化实训软件、财税一体化及税务申报软件、电子商务软件（简尚软件）、电子商务仿真软件、景格汽车仿真实训软件虚拟仿真实训室 7 个。学校通过购买、校本开发以及校企合作方式建立有数字化教学资源库，教学资源总量达 5.2TB，数字化图书期刊 10 万册，其中思政课程全覆盖，公共基础课、专业课覆盖 70%以上的课程。定期开展教师信息化教学能力培训和比赛，教师信息化教学水平普遍较高。

3.2.5 教材选用

在教材选用上坚持依规选用，严格把关，按照“规范、适用、节俭”的原则选用高质量教材。一是制定有完善的教材管理制度并严格执行，规范教材选用、采购、发放、结算等程序；二是按照省教育厅要求，选用河南省教育厅公布的《河南省中等职业学校教学用书目录》中推荐的国家规划和省规划教材；三是均通过招标确定教材供应商，保证教材供应质量。

3.2.6 实训基地

学校现有校内实训基地 58 个，校外实训基地 12 个。详见表 3-4。

表 3-4 校内外实训基地一览表

专业名称	校内实训基地名称	校外实训基地名称
计算机网络	网络布线实训室	
	网络搭建实训室	
数字影像技术	数字影像实训室二	杭州美人纪摄影有限公司 驻马店罗马经典影楼
	数字影像实训室一	
	数字影像实训室三	
	数字影像技术专业工学一体化实训室	
	数字影像技术专业工学一体化后期工作室	
计算机平面设计、	平面设计实训室一	罗兰图文快印广告公司
	平面设计实训室二	
	计算机平面设计梦工厂	
	计算机网络实训室一	
	计算机网络实训室二	
	计算机网络实训室三	
会计电算化	ERP 实训室	高伟财务管理有限公司 河南鑫睿财税咨询有限公司
	VBSE 实训室	

	财税一体化实训室 财务一体化实训室 丁伟财务工作室 会计手工实训室 财税信息化实训室 会计信息化实训室 会计技能信息化实训室	驻马店金管家财务管理有限公司 上海安城财务咨询有限公司
电子商务	电子商务实训与创业实训室 电子商务实训室一 电子商务实训室二 京东校园实训中心	京东世纪贸易有限公司
学前教育	电钢琴实训室 形体训练室一 音乐教室 形体训练室二	
高星级饭店运营与管理	客房实训室 餐饮实训室	驻马店天龙大酒店 爱克建国国际酒店
旅游服务与管理	茶艺实训室	驻马店嵯峨山风景区管理有限公司
电子技术类(家电维修方向)	PLC 实训室 单片机实训室 制冷空调实训室 电子技能实训室 电工技能实训室 空调制冷综合实训装置 智能楼宇空调 亚龙 YL-156A 型电气安装与维修实训考核装置	格力(驻马店)售后维修中心 名硕科技(苏州)有限公司
电子技术类(物联网方向)	物联网基础实训室 智慧商超体验室 物联网技能竞赛平台 物联网行业应用实训室 物联网智能家居实训室	
汽车运用与维修	汽车仿真实训室 汽车发动机实训室 汽车底盘实训室 汽车电控发动机实训室 汽车电器实训室 汽车空调实训室 汽车钣喷实训室 汽车维护实训室 汽车营销实训室	南京马自达汽车制造有限公司 长城汽车(天津)分公司 蔚来汽车(安徽合肥) 郑州上汽集团

车身电器综合实训室
新能源汽车实训室
汽车新能源实训中心

3.2.7 教学资源建设

学校高度重视信息化建设，校园网主干最大带宽 1000 Mbps。近年来，学校先后借助省中等职业教育数字化校园试点学校、信息化提升工程（数字校园）、“双高工程”等项目建设，信息化教育教学水平大幅提升，积累了门类齐全、内容丰富的数字化教学资源。通过校本开发、校企合作开发、购买等多种方式，建设了多专业多学科虚拟仿真实训平台、精品在线课程、微课、图像及音视频教学素材、数字化图书期刊等。并建有智能录播教室 1 间、智慧教室 4 间、实习实训录播直播系统 3 套，可满足精品课程录制、微课录制、实训教学视频演示、教学资源更新完善等。截止 2021 年 6 月，教学资源总量达 5.2TB，数字化图书期刊 10 万册，其中思政课程全覆盖，公共基础课、专业课覆盖 70% 以上的课程。通过校本培训、研讨交流、比赛等活动的开展，教师信息化水平持续提升，数字化教学资源使用率达 90% 以上。数字教学资源见表 3-5。

表 3-5 数字教学资源一览表

序号	适用专业	资源名称	类别	数量	备注
1	通用	《职业生涯规划》	资源包	28 课时	
2	通用	《职业道德与法律》	资源包	30 课时	
3	通用	《经济政治与社会》	资源包	28 课时	
4	通用	《哲学与人生》	资源包	30 课时	
5	通用	《心理健康》	资源包	30 课时	

6	通用	《<弟子规>与我》	资源包	20 课时	
7	通用	《健康心理阳光心态》	资源包	20 课时	
8	通用	《快乐学习与幸福生活》	资源包	20 课时	
9	通用	《安全意识与文明行为》	资源包	15 课时	
10	通用	《提升职业素养》	资源包	10 课时	
11	通用	《人在职场》	资源包	10 课时	
12	通用	《中职学生青春健康教育》	资源包	32 课时	
13	通用	《中职学生国学经典诵读》	资源包	52 课时	
14	通用	《中等职业学校学生公约》	资源包	10 课时	
15	通用	《中职学生品格教育》	资源包	36 课时	
16	通用	《中职学生法治教育》	资源包	32 课时	
17	通用	《班主任每周一测》	测试题	2334 题	
18	通用	《语文-基础模块》	PPT、音频	1 套	
19	通用	《语文-职业模块》	PPT、音频	1 套	
20	通用	《英语》	PPT、音频	1 套	
21	通用	《数学》	PPT	1 套	
22	通用	《商务礼仪》	PPT、视频	1 套	
23	通用	《普通话》	PPT、音频	1 套	
24	电子技术应用	《RFID 原理与应用》	资源包	1 套	
25	电子技术应用	《C 语言程序设计》	电子教案	1 套	
26	计算机网络技术	《Flash 动画制作》	资源包	1 套	
27	计算机网络技术	《DW 网页设计与制作》	资源包	1 套	
28	计算机网络技术	《计算机网络技术》	PPT	1 套	
29	计算机网络技术	《网络设备管理与维护》	PPT 及实训资源包	1 套	
30	计算机网络技术	《ACCESS 数据库》	微课	1 套	
31	计算机网络技术	《PHOTOSHOP 设计网站》	资源包	1 套	
32	计算机网络技术 计算机应用技术 电子技术应用 物联网技术应用	《计算机网络基础》	PPT	1 套	
33	计算机网络技术 计算机应用技术 电子技术应用 物联网技术应用	《计算机网络基础》	微课	30 个	
34	计算机网络技术 计算机应用技术 电子技术应用 物联网技术应用	《计算机网络基础》	习题	150 道	

35	计算机网络技术 计算机应用技术 电子技术应用 物联网技术应用	《计算机应用基础》	PPT	2 套	
36	计算机网络技术 计算机应用技术 电子技术应用 物联网技术应用	《计算机应用基础》	微课	25 个	
37	计算机网络技术 计算机应用技术 电子技术应用 物联网技术应用	《计算机应用基础》	习题	200 道	
38	电子技术应用 物联网技术应用	《电路基础》	PPT	2 套	
39	电子技术应用 物联网技术应用	《电路基础》	微课	28 个	
40	电子技术应用 物联网技术应用	《电路基础》	习题	230 道	
41	电子技术应用 物联网技术应用	《电路基础》	辅助教学软件	2 个	
42	计算机网络技术 计算机应用技术	《计算机网络搭建》	PPT	2 套	
43	计算机网络技术 计算机应用技术	《计算机网络搭建》	虚拟仿真实训软件	1 个	
44	计算机网络技术 计算机应用技术	《计算机网站设计》	PPT	3 套	
45	电子技术应用 物联网技术应用	《电子技术》	微课	20 个	
46	电子技术应用 物联网技术应用	《电子技术》	PPT	2 套	
47	电子技术应用 物联网技术应用	《物联网设备安装调试》	PPT	2 套	
48	电子技术应用 物联网技术应用	《物联网设备安装调试》	微课	2 套	
49	电子技术应用 物联网技术应用	《物联网设备安装调试》	辅助教学软件	1 个	
50	电子商务	《电子商务实训简尚软件》	仿真实训	1 套	
51	电子商务	《电子商务实务软件》	仿真实训	1 套	
52	电子商务	《电子商务实务》	资源包	1 套	
53	计算机平面设计	《图形设计方法》	PPT	23 课时	
54	计算机平面设计	《VI 设计系统》	PPT、图片	20 课时	
55	计算机平面设计	《平面构成中的形式美	PPT	16 课时	

		法则》			
56	计算机平面设计	《三大构成》	PPT	30 课时	
57	计算机平面设计	《CORELDRAW 图形设计》	PPT、图片	30 课时	
58	计算机平面设计	《影视制作特效动画》	PPT、视频	20 课时	
59	计算机平面设计	《图形创意》	PPT、图片	25 课时	
60	计算机平面设计	《PHOTOSHOP 基础》	PPT、图片	35 课时	
61	计算机平面设计	《平面设计毕业设计实训》	PPT、图片	20 课时	
62	数字影像技术	《计算机应用基础》	PPT	40 课时	
63	数字影像技术	《数码照片处理》	PPT、图片	20 课时	
64	数字影像技术	《后期处理》	PPT、图片	15 课时	
65	数字影像技术	《人像修图》	PPT、图片	40 课时	
66	数字影像技术	《PHOTOSHOP 图像处理实训》	视频、图片	20 课时	
67	会计电算化	《会计电算化》	资源包	1 套	
68	会计电算化	《基础会计》	资源包	1 套	
69	会计电算化	《会计手工》	资源包	1 套	
70	会计电算化	《模拟经营沙盘 ERP》	仿真实训	1 套	
71	会计电算化	《虚拟商业社会环境 VBSE》	仿真实训	1 套	
72	会计电算化	《财税一体化实训》	仿真实训	1 套	
73	会计电算化	《财税一体化与税务申报》	仿真实训	1 套	
74	会计电算化	《代理记账实训》	仿真实训	1 套	
75	会计电算化	税务技能竞赛平台	竞赛、教学软件	1 套	
76	会计电算化	会计电算化软件	教学软件	1 套	
77	会计电算化	无纸化会计手工软件	竞赛、教学软件	1 套	
78	会计电算化	专业课程数字化课程资源	PPT、微课、课件、教案	4 套	4 门
79	学前教育	《学前儿童卫生保健》	资源包	1 套	
80	学前教育	《素描基础》	PPT、电子教案	1 套	
81	学前教育	《维族手位》	PPT、电子教案	1 套	
82	学前教育	《Campus Life》	PPT、电子教案	1 套	
83	学前教育	《傣族手位》	PPT、电子教案	1 套	
84	学前教育	《古典舞手位》	PPT、电子教案	1 套	

85	学前教育	《啊的音变》	PPT、微视频	1套	
86	学前教育	《色彩基础知识》	PPT、电子教案	1套	
87	学前教育	《键盘乐器》	PPT、电子教案	1套	
88	学前教育	《基本乐理》	PPT、电子教案	1套	
89	学前教育	《幼儿运动技能的形成规律与体育》	PPT、电子教案	1套	
90	学前教育	《传统礼仪》	PPT、电子教案	1套	
91	学前教育	《视唱练耳》	PPT、电子教案	1套	
92	学前教育	《幼儿教育心理学》	PPT、电子教案	1套	
93	学前教育	《女红艺术手工制作》	PPT、电子教案	1套	
94	旅游服务与管理	《全国导游基础知识》	资源包	1套	
95	旅游服务与管理	《导游资格模拟考试》	测试题	1套	
96	汽车运用与维修	《景格汽车实训软件》	仿真实训	1套	
97	汽车运用与维修	《汽车发动机构造与维修》	资源包	1套	
98	汽车运用与维修	《新能源汽车结构与检测》	资源包	1套	
99	汽车运用与维修	《新能源汽车故障检测》	仿真软件	1套	
100	汽车运用与维修	《汽车钣金》	PPT课件、教案、教学视频	1套	
101	汽车运用与维修	《汽车涂装》	PPT课件、教案、教学视频	1套	
102	汽车运用与维修	《汽车维护》	PPT课件、教案、教学视频	1套	
103	汽车运用与维修	《汽车发动机》	PPT课件、教案、教学视频	1套	
104	汽车运用与维修	《汽车底盘》	PPT课件、教案、教学视频	1套	
105	汽车运用与维修	《电控发动机》	PPT课件、教案、教学	1套	

			视频		
106	汽车运用与维修	《汽车电工电子》	PPT 课件、 教案、教学 视频	1 套	
107	汽车运用与维修	《汽车电气》	PPT 课件、 教案、教学 视频	1 套	
108	汽车运用与维修	《汽车电控与维护》	仿真教学软 件	1 套	
109	汽车运用与维修	《汽车营销》	仿真教学软 件	1 套	
110	新能源汽车维修	《新能源汽车》	PPT 课件、 教案、教学 视频	1 套	
111	新能源汽车维修	《新能源汽车整车控制 系统》	PPT 课件、 教案、教学 视频	1 套	
112	新能源汽车维修	《新能源汽车维护维修》	PPT 课件、 教案、教学 视频	1 套	
113	通用	数字化图书馆	图书、期刊	10 万册	

3.3 德育工作情况

3.3.1 思政课实施情况

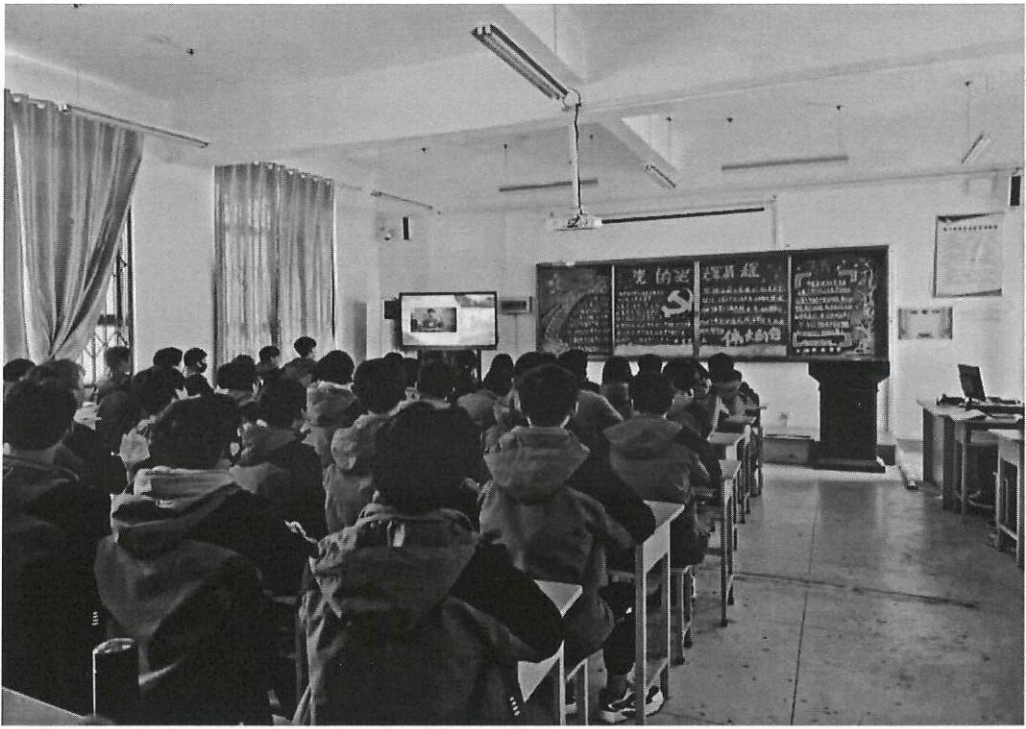
学校坚持“立德树人”，注重思政师资队伍建设，成立有思政教研组具体负责思政课课堂教学。思政课教师结构合理、数量充足。严格按照教育部要求的课时量和顺序开设思政课，所有专业均开设职业生涯规划、职业道德与法律、经济政治与社会、哲学与人生 4 门思政课程，并开设学生心理健康教育讲座。

除按照上级要求开足思政课程外，还要求全体任课教师在日常教学中上好“开学第一课”、开展课前 5 分钟教育活动，将德育教育寓于所有课程教学过程。

3.3.2 校园文化建设

学校重视校园文化建设，努力建设平安校园、活力校园、文明校园，抓好班级文化建设和办公场所文化建设，积极营造积极向上的文化氛围，促进学校内涵发展。制订并实施了《学校文化建设实施纲要》，通过定期举办教师培训、班主任培训、学生干部培训、主题班会等活动，提高师生素质，坚定理想信念，规范日常行为，形成了良好的校风、教风、学风和班风，营造了良好的文化氛围和育人环境。

为营造健康活泼的校园文化，学校大力支持学生社团建设，开展丰富多彩的社团活动，提高学生综合素质，实现学生自我管理、自我服务、自我教育、自我监督。学校成立有兰亭书法社团、礼仪社团、播音主持社团、篮球社团、健美操社团、摄影社团、茶艺社团、足球社团、青年志愿者服务队 9 个学生社团。利用业余时间组织开展适合学生特点的文体活动。定期开展硬笔书法比赛、绘画摄影展、学党史系列活动、志愿者活动、一二九演讲比赛、成人礼宣誓仪式、社团技能大比赛、周末文化广场、节目文艺汇演、合唱比赛、拔河比赛、广播操比赛、趣味活动等丰富多彩的文体活动，极大地丰富和活跃了学生课余文化生活。



《党课开讲啦——党的光辉历程》学党史系列主题教育活动



志愿者活动

源通社



跳绳比赛

3.3.3 文明风采活动开展情况

学校积极组织学生参加河南省教育厅、驻马店市教育局组织的中等职业学校“文明风采”竞赛活动。通过“人人参与、班班比赛、学校选拔”的形式增强学生参加竞赛的积极性，提高了“文明风采”竞赛活动的参与普及率和广泛性。本年度，在省、市级文明风采比赛中获得一等奖9个、二等奖10个、三等奖9个，18名教师获优秀辅导教师称号。

3.4 教师培养培训

学校一直重视教师培训培养工作，着力打造师德高尚、理论扎实、技能精湛的教师队伍。鼓励教师参加校内外培训，提升专业素质。对2020年新进的5名教师进行了岗前培训。8名教师参加省教育厅组织

的“双师型教师培养”培训。3名教师参加了人社局组织的省技能大赛裁判员培训工作。8名教师参加省骨干教师培训，38名教师参加了市教育局组织的骨干教师培训。

开展“教师讲堂”活动。在“教师讲堂”活动中，由外出培训教师担任主讲，将培训中获得的有价值的知识、技能和感悟与本专业教师或全体教师分享，扩大培训影响与效益。

4名教师参加省级“双师型”教师认定。1名教师被评定为省级优秀教师，1名教师被评定为省级模范教师，2名教师被评定为市级优秀教师。



教师讲堂活动



教师信息化应用培训



党支部“不忘初心、牢记使命”专题生活会



“两学一做”骨干党员培训班



学习《中华人民共和国民法典》讲座

4 校企合作

4.1 校企合作开展情况和效果

2020 年学校与河南省新影教育科技有限公司达成校企合作协
议。目前，学校共与 39 家企业签订有校企合作协
议。校企合作专
业招生规模有新的突破，数字影像技术专业招生 185 人；高铁乘
务招生 190 人，美术绘画招生 148 人，运动训练招生 100 人。

表 4-1 2020—2021 学年合作企业一览表

序号	合作企业名称	服务专业	合作时间
1	京东世纪贸易有限公司	电子商务	2019 年
2	河南省新影教育科技有限公司	数字影像技术专业	2020 年

表 4-2 合作企业教师实践基地一览表一览表

序号	合作企业名称	服务专业	合作时间
1	京东世纪贸易有限公司	电子商务	2019 年

4.2 学生实习情况

按照教育部、财政部、人力资源社会保障部、安全监管总局、
中国保监会等五部门《关于印发〈职业学校学生实习管理规定〉的
通知》（教职成〔2016〕3 号）文件要求，2020 年我校共组织 945
名学生到企业参加校外实习。实习去向见表 4-2。

学校为学生实习工作准备充分。一是制订了详细的实习计划，
明确了实习的目的、任务、要求；二是对实习单位进行了认真考

察，确保实习单位条件符合学生实习要求；三是对学生进行了集中动员和培训；四是学校与实习单位、学生及家长签订了三方协议，明确了各方的权利和义务；五是与企业、家长签订了学生实习三方协议。学校领导和学校实习管理相关部门不定期去实习基地看望实习学生，及时处理实习中出现的有关问题。学生实习效果良好，受到企业及家长的一致好评。

表 4-2 学生实习情况统计表

序号	实习单位	实习岗位	人数
1	泰盈科技有限公司	客服中心	27
2	厦门天马微电子股份有限公司、郑州家昌房地产营销策划有限公司	网络营销	48
3	驻马店天龙大酒店、卡莱顿大酒店、驻马店百花苑大酒店	储备干部	57
4	驻马店千江月旅行社、驻马店九洲旅行社、驻马店阳光旅行社、驻马店大唐旅行社、驻马店大唐旅行社	业务员	10
5	驻马店红黄蓝幼儿园、安吉尔幼儿园、东方剑桥幼儿园、香港伟才幼儿园、世纪星幼儿园、上蔡县阳光幼儿园	幼儿教师	114
6	山东泰盈科技有限公司、驻马店市鑫园财务公司、郑州卡莱顿酒店管理有限公司、驻马店市金马财务管理有限公司、驻马店天筑商品混凝土有限公司	业务员、会计、储备干部	127
7	厦门天马微电子股份有限公司、山东泰盈科技有限公司、苏州鑫东服装厂、华灿科技（苏州）有限公司、河南易企赢信息技术有限公司	技术员、业务员、储备干部	81
8	华灿科技（苏州）有限公司，驻马店通利达电梯、厦门天马微电子股份有限公司、华星制冷设备有限公司	技术员	73
9	北京金夫人婚纱摄影、杭州美人纪摄影有限公司实习、驻马店微视觉工作室、驻马店彩虹数码、洛阳潘多拉婚纱摄影、美视觉文化传媒有限公司、驻马店麦田摄影、驻马店大花轿精致婚莎摄影、郑州墨克摄影工作室、	数码师	112

	郑州圣蒂娅婚纱摄影		
10	华灿科技（苏州）有限公司、驻马店三力广告、河南省驻马店市驿城区智创广告装饰有限公司、河南岁安文化传媒有限公司、西平县天大广告装饰有限公司、驻马店市华盛广告装饰公司、哈喽影工坊	技术员	115
11	上海汽车集团股份有限公司乘用车郑州分公司、宁波联晟汽车零部件有限公司、南京众盛汽车联盟	安检员、操作员	169

4.3 集团化办学情况

2006年4月，经河南省教育厅批准成立由河南省财经学校牵头的河南省财经职教集团，河南省驻马店财经学校为成员单位。

2008年9月，经河南省教育厅批准成立由河南省商务中等职业学校牵头的河南省商贸职业教育集团，河南省驻马店财经学校为成员单位。

2009年5月，河南省驻马店财经学校牵头组建驻马店市财经职教集团，与行业企业深度合作，积极参与行业职业教育活动，并积极推进集团成员单位之间的校企、校际合作，组建校企合作专业建设指导委员会，定期开展相关教学研讨、招生就业、实习实训等交流活动。

2017年底，学校召开省级品牌示范专业——电子技术应用专业建设指导委员会成立大会，为电子技术应用专业的发展提供了强大的力量，以此为契机，电子技术应用专业的课程建设、师资队伍建设和人才培养模式、校内外实训基地建设等方面得到不断完善、不断进步，实现了学校电子技术应用专业快速健康发展。

2020年5月，学校邀请河南省财经学校、驻马店职业技术学院等2所兄弟学校，以及河南鑫睿财税咨询有限公司、驻马店市立信财务管理有限公司、驻马店丁伟会计服务有限公司等20余家知名企业，成功举行了“省级品牌示范专业——会计电算化专业”发展校企研讨会。本次研讨会的成功举办，为学校会计电算化专业对接企业岗位需求、促进学生实习就业等方面打下了良好的基础，对会计电算化专业的发展起到了积极的推动作用。

5 服务贡献

5.1 技术技能人才培养

5.1.1 用人单位满意度

经调查，我校毕业学生工作态度认真，专业知识扎实，综合素质整体较高，受到用人单位的普遍好评，毕业生就业呈现出供不应求的良好局面。用人单位平均满意度在90%以上。见表5-1。

表 5-1 用人单位满意度调查统计表

指标	满意	比较满意	不满意
对实习生职业素质的评价	87.14%	5.35%	2.51%
对实习生诚信守约的评价	91.65%	6.65%	1.70%
对实习生职业技能的评价	92.60%	4.65%	2.75%
对学校就业指导工作的总体评价	91.35%	4.75%	3.9%

5.1.2 对口升学情况

学校为有升学需求的学生提供多方支持和服务，参加对口升学学生数量大幅增加。678 名学生参加 2021 年对口升学及普通高

表 5-2 近两年毕业生升学情况统计

学年	职教高考 升学人数	对口单招 升学人数	升入本科 院校人数	升入高职高 专院校人数	通过技能拔 尖人才免试 升学人数
2019-2020 学年	323	189	2	321	3
2020-2021 学年	532	385	8	524	20

考考试，532 人通过职教高考考试，20 人通过技能拔尖人才面试录取，524 人被高职高专院校录取，45 人参加高考，全部达到大专录取分数线，8 人被本科院校录取。

5.1.3 学生技能比赛情况

在 2020 年河南省中等职业教育竞赛系列活动中，我校荣获省教育厅颁发的优秀组织奖。

我校共选派 73 名选手和全员化项目抽取的 26 名选手参加了 31 个项目的比赛。28 名选手在 18 个项目中获得一等奖，32 名选手在 20 个项目中获得二等奖，28 名选手在 15 个项目中获得三等奖。参赛选手获奖率达 88.9%，其中一等奖获奖率达 28.3%，二等奖获奖率达 32.3%，三等奖获奖率达 28.3%。获奖数量及获奖率在全省同类学校中均居前列。

5.2 社会服务

学校组织开展了驿城区残疾人联合会举办的城镇残疾人技能培训、驿城区就业训练中心举办的创新创业培训和农村劳动力技能培训、驿城区扶贫办举办的驿城区贫困村致富带头人培训班、音乐与体育特长生培训班。累计培训 2519 人次，详见表 5-2。

表 5-3 培训服务开展情况统计表

培训项目名称	培训人数	培训效果	组织单位	备注
高素质农民培育	200	满意	河南省农业厅	
GYB 培训	240	满意	驻马店市劳动就业局	
创新创业	1200	满意	驿城区就业训练中心	
音乐特长	240	满意	金榜艺术学校	
运动特长	260	满意	驻马店宸熙教育科技有限公司	
电子商务	248	满意	驿城区残联	
创业致富带头人	131	满意	驿城区扶贫开发办公室	

5.3 对口支援

按照根据省文明办、省教育厅、省文联、市文明办及市直工委相关文件要求，为深入开展“快乐成长”——乡村学校少年宫文艺志愿服务行动，推进一对一结对帮扶支教攻坚工作，进一步彰显省级文明校园的社会责任和示范带动作用。2020年、2021年，学校将支教结对帮扶活动与党史学习教育深度融合，多次组织优

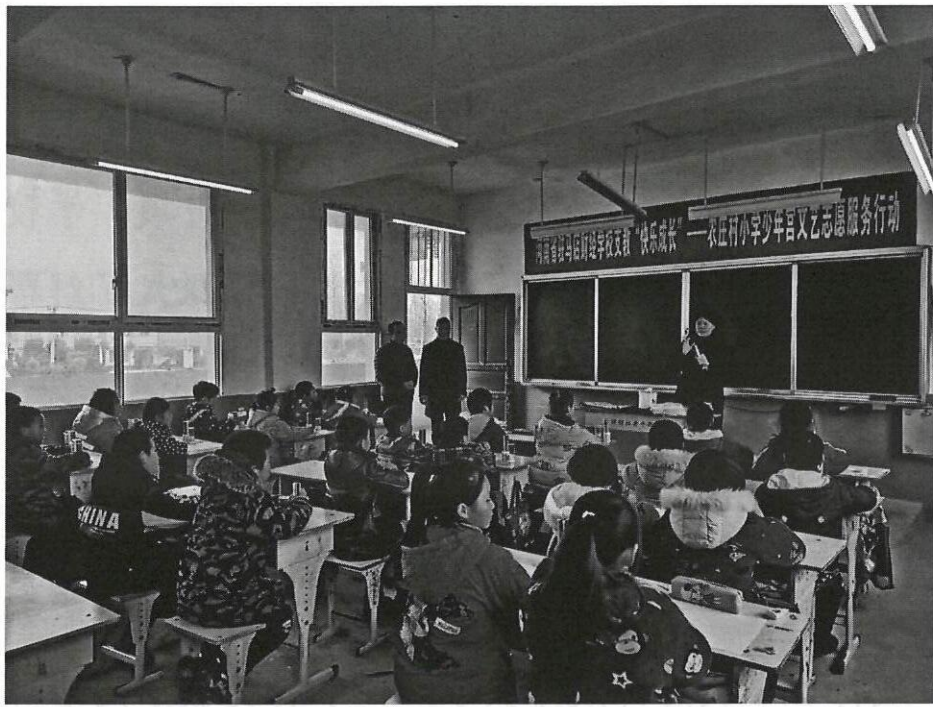
秀教师到正阳县熊寨村农庄小学，开展了学党史、践行动、我为群众办实事——农村支教系列活动。

为确保结对帮扶工作和党史学习教育顺利开展，学校领导多次与正阳县熊寨镇农庄村委会及村小学沟通，深入了解帮扶工作情况，了解学生所需所求所盼。

支教活动中，学校给农庄村小学学生赠送了画笔、画纸等所需物品，优秀教师分别为孩子们上了美术课、舞蹈课等，通过开展“快乐成长”——农庄村小学少年宫文艺志愿服务行动和学党史、践行动、我为群众办实事——农村支教系列活动，丰富了农村学生的精神文化生活，帮助了农村未成年人快乐成长，推动了学校党建工作和文明校园创建工作不断走向深入。



正阳县熊寨村农庄小学支教结对帮扶



我校教师为农村学生上美术课

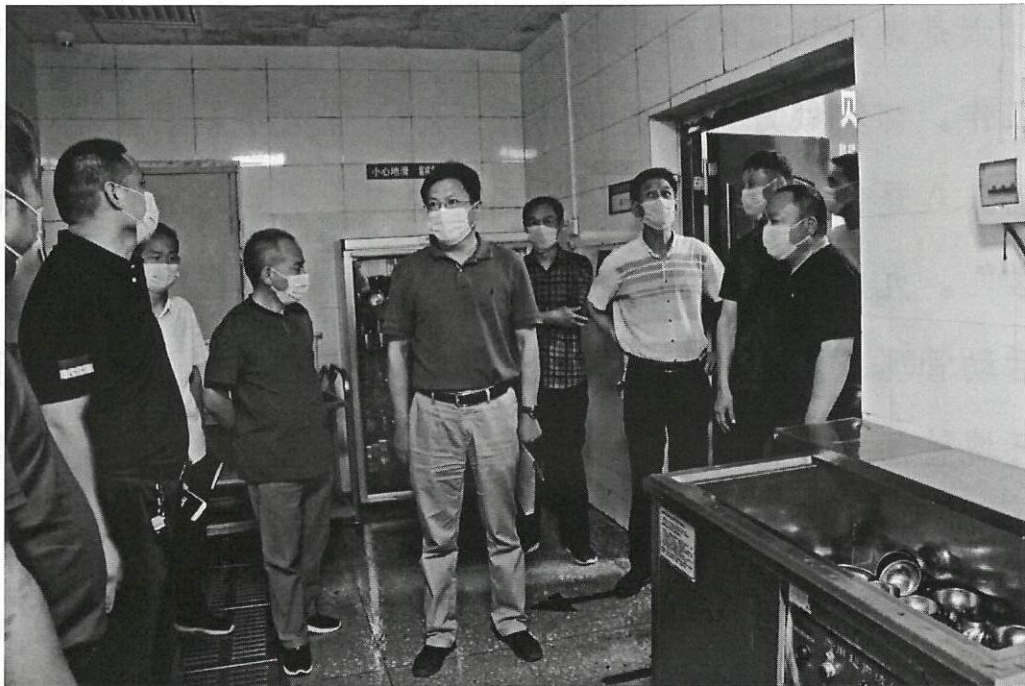
5.4 服务抗疫

2020年1月，新型冠状病毒感染的肺炎疫情爆发以来，河南省驻马店财经学校深入贯彻习近平总书记关于新型冠状病毒感染的肺炎疫情防控工作的重要讲话和指示精神，把疫情防控作为最重要的工作任务来抓，全面部署、迅速行动，做好疫情防控工作及其他相关工作。一是成立疫情防控工作领导小组并制定疫情防控工作预案。通过电话、微信工作群等安排部署疫情流行期间的各项工作。二是用原创作品“声”援武汉、手写祝福。商业艺术设计部组织100余名师生创作出上百幅疫情防控主题作品。三是做好值班值守，严格落实防控。四是杜绝学生提前返校，暂停一切校园参观活动。五是做好师生假期外出情况及身体状况的统计报备

工作。六是做好校园的消毒防疫工作。七是做好疫情防控期间的宣传工作。切实做好网上舆论防控工作，保证学校师生不信谣、不传谣。八是做好网上教学工作。有效实现“延迟开学不停教、不停学”。九是做好疫情防控常态化管理。从校园进出管理、聚集性活动管理、健康监测、个人防护措施落实、食品安全管理、校园环境整治、疫情应急处置等方面做好疫情防控常态化管理工作，确保了广大师生的身体健康和生命安全。



疫情防控工作会议



食堂检查



开学条件排查工作会议

6 政策保障

6.1 经费情况

学校为全额财政拨款事业单位，2020 年财政拨付资金共收入 6770.84 万元。其中学生资助中职免学费补助资金 401.6 万元，中等职业教育国家奖学金 4.8 万元，生均经费财政拨款 2395 万元，财政拨款项目投入 3969.44 万元。

6.2 政策措施

学校坚持依法治校、治教的理念，用法治思维和法治方式严格落实办学自主权。一是牢固树立依法治校、依法治教的法治思维，把维护师生利益作为法治思维的核心，把“关爱师生、实现师生共同成长”的价值追求真正落到实处；二是着力以法治规范学校的全面改革，把学校改革与法治建设紧密结合，紧紧围绕“质量立校、特色兴校、文化强校”的发展方略谋划学校全面改革；三是严格落实校长负责制。在干部聘任、评优评先等各种重大事项中，均由校长发起校长办公会，通过提名、推荐、考察等方式，开展中层干部轮岗、竞岗选拔聘任，班子成员民主决议，这些均由学校自主完成，省供销社备案管理，使办学相关利益群体都有表达诉求、发挥职能、参与决策的平台。

6.2.1 教学管理

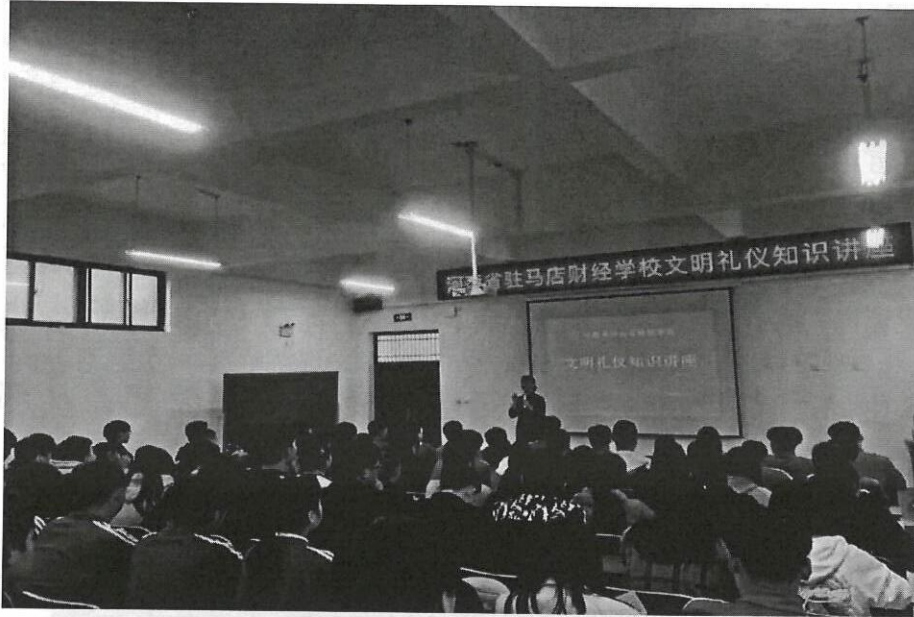
教学管理制度完善，监督执行严格。实施教师教学工作量化考核、日检查、周通报、学生评教、教学信息员例会制度等；教师根据《学生岗位素养达标手册》和《学生岗位技能达标手册》定期对学生进行职业素养和岗位技能考核。

6.2.2 学生管理

学生管理目标明确，扎实有效。坚持以“双达标”为中心，以“两爱”“两创”主题教育活动为主线，适时开展法制安全教育、心理健康咨询、消防安全演练等活动，努力培养学生的自我管理能力和岗位职业能力、持续发展能力。



法制教育讲座



文明礼仪讲座

6.2.3 财务管理

加强内部控制制度建设，实行经费预算和年终决算制度、经费开支预算与报销审批制度和财务监督与检查制度。对固定资产实行“统一领导、归口管理、分级负责、责任到人”的管理体制。保障经费支出严格按照财务纪律、会计准则进行，厉行节约，保证学校经费使用合规运行。

6.2.4 后勤管理

行政后勤管理机制灵活，规范科学。以中层、职工全员聘任为机制，以处室年度工作目标考核为主线，人事处逐月考核为载体，以改进工作作风、提高管理服务质量为目标，分工协作，成效显著。

6.2.5 安全管理

安全管理规范有效。校园治安保卫制度完善，岗位职责明确，工作流程规范；经常开展保卫科人员岗位职责培训和专业技能的训练；经常与辖区内派出所联系，建立有效的协调配合机制；定期开展学生“预防溺水、消防安全、交通安全教育、反邪教、禁毒”等多种教育活动。



消防安全培训

6.2.6 科研管理

学校大力支持教师开展教科研活动，并由专人负责教科研工作。制订有《河南省驻马店财经学校教师教科研管理办法》，将教师教科研情况纳入教师个人考核。本年度2名教师在省教育厅组织的优质课比赛获奖，1名教师在省教育厅组织的演讲比赛获奖，10名教师在市教育局组织的优质课比赛中获奖，14名教师在参加

省供销社组织的优质课比赛获奖，16名教师在参加省供销社组织的优秀课件比赛获奖，4名教师在参加省供销社组织的的微课比赛获奖。1名教师获得省教学成果二等奖，2名教师申报省教学成果奖。本校教师在CN刊物发表论文26篇，主编、参编教材9本。

6.2.7 管理队伍建设

学校制定有《机构改革方案》、《中层干部聘任方案》、《教职工聘用方案》、《教职工收入分配制度改革方案》等制度，并着重做好以下工作：一是坚持对单位所有人员实行全员聘任制，定期对内部机构和岗位重新设置和核定；二是对中层干部实行轮岗交流；三是强化考核导向功能，贯彻多劳多得、优劳优酬原则，形成人员能进能出、岗位能上能下、考核能奖能罚、待遇能高能低的竞争机制。

6.2.8 管理信息化水平

学校是河南省职业教育数字化校园建设试点单位，利用省财政资金及学校自筹资金实施数字化校园建设。数字化校园工程建设正在进行中，部署校园基础网络、安防监控、网络广播，建设中心机房，升级完善数字化管理平台和网络教学平台，丰富数字化教学资源，现已实现了WIFI全覆盖，监控无死角。

7 面临挑战

一、学校新校区建设尚未完成，教学楼、实训楼和学生宿舍楼容量有限，限制办学规模进一步扩大，校园环境有待改善。

二、人才队伍建设需进一步加强。以“四有好老师”为标准，把提高教师思想政治素质和思想道德水平摆在首位，加强专业群带头人、教学名师、骨干教师、“双师型”教师培养培训，建立以业绩贡献和能力水平为导向的绩效工资动态调整机制。

三、专业特色优势不够显著。优化专业结构，以专业群课程体系和实践教学基地建设为抓手，实现人才培养供给侧和产业需求侧结构要素全方位融合。

四、校企合作深度与广度不够。以物联网技术应用和计算机平面设计两个专业群为依托，推动建立校企协同育人工作机制，构建校企命运共同体。